

中國庭園建築之概論與展望

The Introduction to Chinese Garden Building and Its Outlook

私立中國文化學院園藝系造園組主任
亞東造景建築股份有限公司董事長

吳 梓

Tzyy Wu

Abstract

Garden of China was always combined with building, and the building too was usually presented in Chinese garden. Therefore, we may say that Chinese landscape was a kind of architectural landscape. Arrangement and utilization of pavilion, terrace, water-side pavilion, bridge etc., which could be seen in Chinese garden, have created a unique atmosphere and style. With a lofty elegant atmosphere as well as a refreshing sentiment, Chinese garden is worth for seeing and suitable for resting. That Chinese gardens and buildings were cohered completely with each other is featured by those.

There are various kinds of buildings in Chinese garden. I would like to introduce and interpret some of them which could be seen frequently. Pavilion, terrace, pagoda and water-side pavilion were all for decorating and overlooking scenery, and their protrudent structures make themselves an scenery-adding facility for garden. Doorway-in-wall, decorative wall and lattice wall are playing a role of framing the scenery so that the garden scenery could be divided into several parts; but in visual they are connected with each other as a whole one. The main function of a bridge is for passing and connecting. It is also an important decorative facility in a garden. If the bridge properly be arranged, its reflection in water would create a poetic atmosphere to the garden scene. Pavement in a garden is just like the vein in a man's body. Whether a garden could rise interest or not depends on the arrangement of pavement.

What I have mentioned above are the traditional Chinese garden building. Their characters in common could be noticed on the complexity of outer structure with simplicity of inside. Nowadays, the living environments and way of life are so different from old time that the people's requirements for garden scenery have changed a lot. Under this condition, we as a landscape designer have to absorb and produce new concept, adopt advanced skill, develop new material, and utilize synthetic materials instead of the natural ones. Through these ways, our garden building will finally meet the requirements of modern life.

一、前 言

自古中國造園家，憑其胸中丘壑以佈置假山、瀑布、池泉、亭閣樓榭、曲徑、小橋等。其林泉山石之分，臺榭樓閣之合，蔚成中國造園之整體。造園家名傳後世者，尤多於建築，此乃我中華民族重視造園工作之具體證明。

明陸從珩醉古堂劍掃卷六論景，對於中國造園手法，在「清閒供」中有所謂之小蓬萊，即是「門內有徑，徑欲曲；徑轉有屏，屏欲小；屏進有階，階欲平；階畔有花，花欲鮮；花外有牆，牆欲低；……泉去有山，山欲深；山下有屋，屋欲方；屋角有圃，圃欲寬；圃中有鶴，鶴欲舞；鶴報有客，客欲不俗；客至有酒，酒欲不却；酒行有醉，醉欲不歸。」其手法之精巧，氣韻之豐沛，可見一斑。

而中國之禮教在建築中表現至為明顯。舉凡民居、宮殿、公共或宗教等建築，無論是基地的分佈，屋宇的配置，室內的擺設乃至家具的造形，莫不採取均衡對稱的方式，使其在觀瞻上呈現肅穆的氣氛，以示禮儀，這些要求一再確定了中國建築平面配置上的嚴格對稱格局，我們極易發現不僅傳統的建築物多為方形、長形，且院落、廣場亦然。為使這許多方形、長形的建築物不落於單調乏味，則有賴於庭園的附屬建築予以點綴，如亭、臺、樓、閣、榭等之平面變化，故彼等無一定規制，或圓或方或六角、八角不一而足，其配置及方位皆可因地隨機而設，如此，中國造園既超脫風景式的自然活潑，且不流於極度人工化的華麗莊嚴，從而顯示其執兩用中兼容並蓄的美。

中國的庭園始終與建築合一，建築亦無不在庭園之中。故中國造園可謂建築式造園之一種，因為中國庭園不論規模大小，常有亭、臺、樓、閣、榭、橋等之佈置運用，以造成獨特的氣韻和風格。故其境界高深，情景入妙，既適遊觀，亦宜憩息，此乃庭園與建築充分融合之表現。

二、中國庭園建築之形式與發展

(The Development and the Style of Chinese Garden Building)

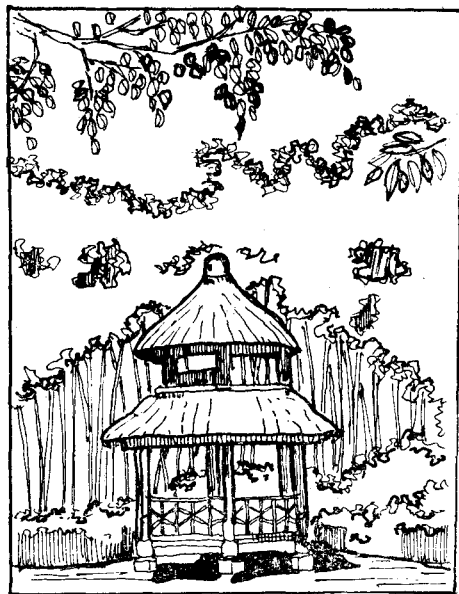
中國建築，在世界文化上佔有重要地位；而中國庭園，則更別具風格，無論亭、臺、樓、閣，都表現出東方的優美風格，蘊藏著中國文化的意境。幾千年來，中國庭園建築，一直為國人頤養心靈之所。吾人由此造園藝術，可窺探到中華文化的奧秘。

在中國造園工程上，常用的庭園建築如下：

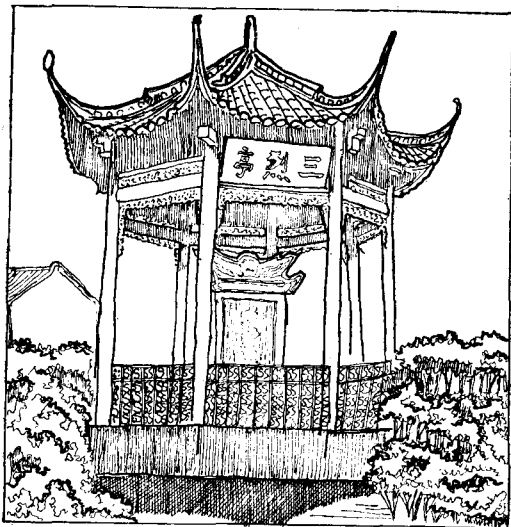
(一) 亭

園治與建論中，釋名云：亭者，停也。所以停憩遊行也。司空圖有休休亭，即本此義而名之。然亭之造形無定，自三角、四角、五角、梅花、六角、橫圭、八角至十字，隨意合宜，則製惟地。傢俱用於建物以「亭」為名，則始於秦，事物紀原曰：「秦制十里一亭」，是也。其用於遊觀之處，則始於漢。漢書記武帝登太室，立萬歲亭。然漢代宮禁苑囿，其中臺、樓、觀、闕，不一其稱，然無一處名「亭」者。及至唐代，兩京苑囿，以亭為名之建物漸多，故亭之一物，可謂始於秦而盛於唐。

亭在建物中，屬小而易致之工，故多奇制，天中記：「張鉉作駕霄亭於四古松間，以巨鐵絙懸於半空。」此一奇也；封氏見聞錄：「王鉞太平坊宅有自雨亭，從簷上飛流四注。」此又一奇也。



① 圖 1-1. 抱月亭—四川眉山宋代三蘇故居



② 圖 1-2. 三烈士—近代建築—為紀念革命首烈
彭楚藩、劉堯激楊、洪勝三烈士而建

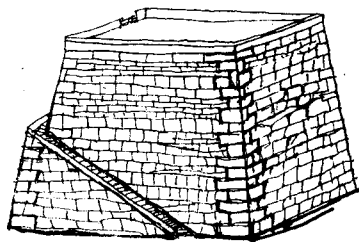
（一）臺

中國北方之一層建築物最不便於遠觀，故於住宅之外，又思其他土木之興作，最先發現者即為臺。園冶與建論，釋名云：臺者，持也。言築土堅

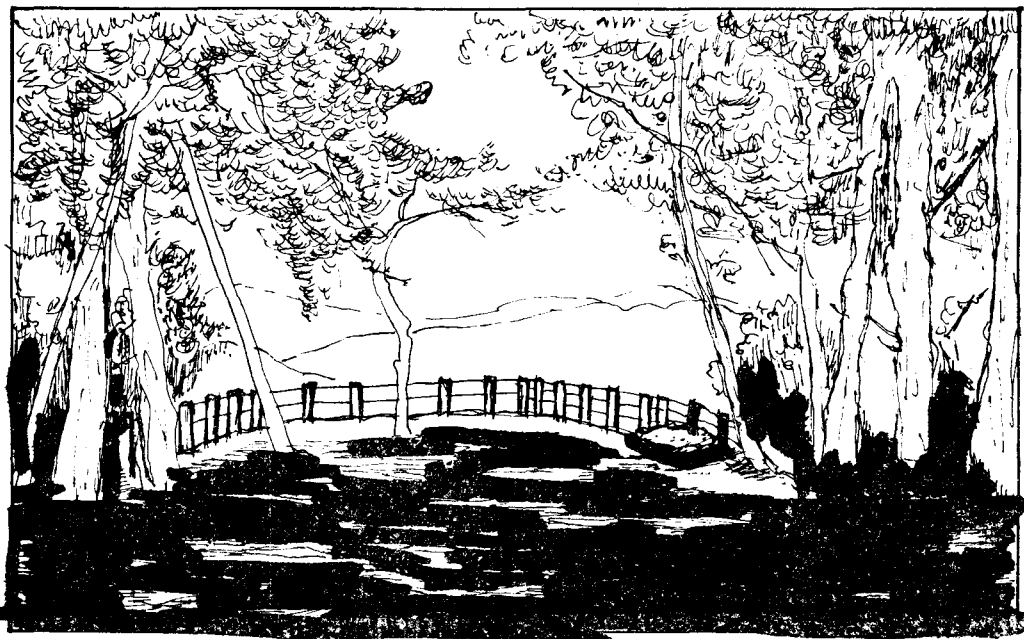
高，能自勝持也。園林之臺，或掇石而高，上平者；或木架高而版平無屋者；或樓閣前，出一步而敞者；俱為臺。

惟臺之制，僅由積土而成，可以供遠觀之用。關於遊觀之建築，在古書中其可信者，惟臺一式最早。山海經有軒轅臺、帝堯臺、帝舜臺；夏有瑯臺；殷有鹿臺、南單臺；周初有靈臺，以後見於周代各書者，不勝枚舉。

五經異義曰：「天子有三臺，靈臺以觀天文，時臺以觀四時施化，囿臺以觀鳥獸魚鼈。」又據司馬彪續漢書中稱：「靈臺者，周代所造，乃用來收藏圖書、術籍、珍玩、寶怪等物。」



③ 圖 2-1. 臺之造型示意圖



④ 圖 2-2. 浙江雪竇山妙高臺

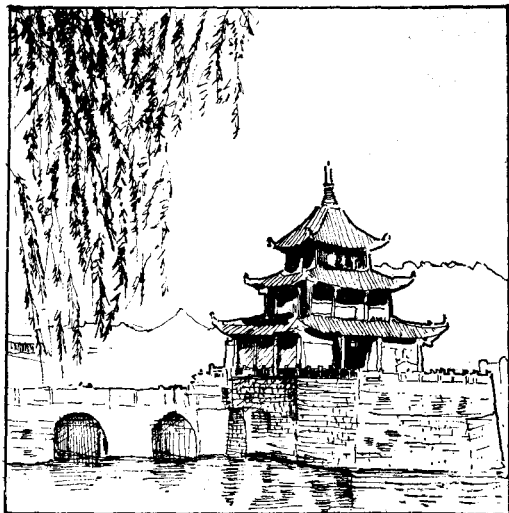
（二）樓

樓者，臺上之建築物也，其初名曰榭，曰觀。園冶與建論，說文云：重屋曰樓。

人之慾望原無止境，既有臺以供眺望，又思登眺時不受炎日之暑或風雨吹打，故榭與觀之繼起，乃為順應人類自然之需要。

樓本指「臺廊」之物，臺上之物原名曰榭或觀，然自漢朝以後，榭、觀兩字皆廢而不用，而以「樓」代之。而將「榭」用來稱呼他種建築物，

「觀」用來稱呼道士祠神之處，而臺上之建物則專稱為「樓」。



⑤ 圖 3-1. 貴州貴陽南門外南門河上之甲秀樓
——明巡撫江東之所建



⑥ 圖 3-2. 雲南滇池大觀樓——清康熙年間改建

四 閣

閣即兩層之建築物也，今人常稱兩層之建物為樓，實錯誤也。閣必在二層以上，下層或廢而不用，所用者專在上層。總之，凡所謂閣者，皆具有一層木材，下空而用其上層之義。故兩層以上之建物，其上可以居人，其下空者為閣。

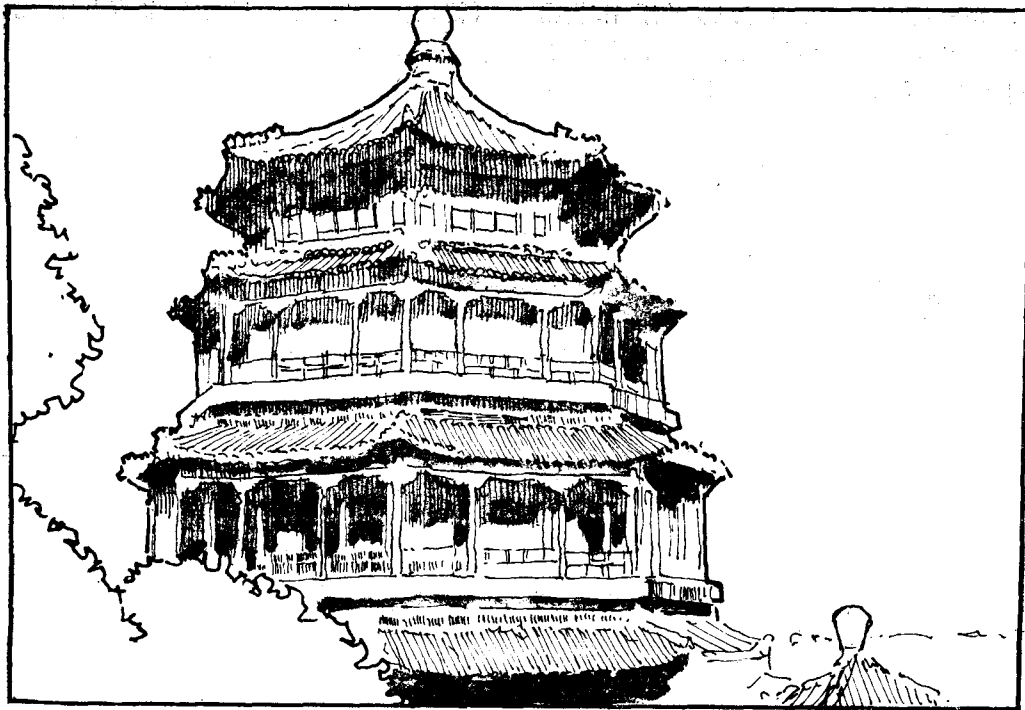
若就進化理推之，閣之發明應在臺、樓之後，蓋欲求視野廣濶，積土為臺，因臺而有樓（欲遮蔽陽光與風雨）此皆循序漸進之事。

自漢建石渠麒麟以藏圖書，於是閣與殿同為大內主要之建築。其與圖書有關者，如宋之寶文、天章、龍圖等閣；遼之奎章閣；明清之文淵閣皆是。供庭園登臨遠眺者，則除石渠麒麟外，尚有漢之天祿、增盤等閣；唐之西京有凌煙、清暉等閣；東京有清波、同心等閣。宋之汴京有邇英、延曦等閣。明清則以體仁、宏義兩閣列為正殿兩廂。

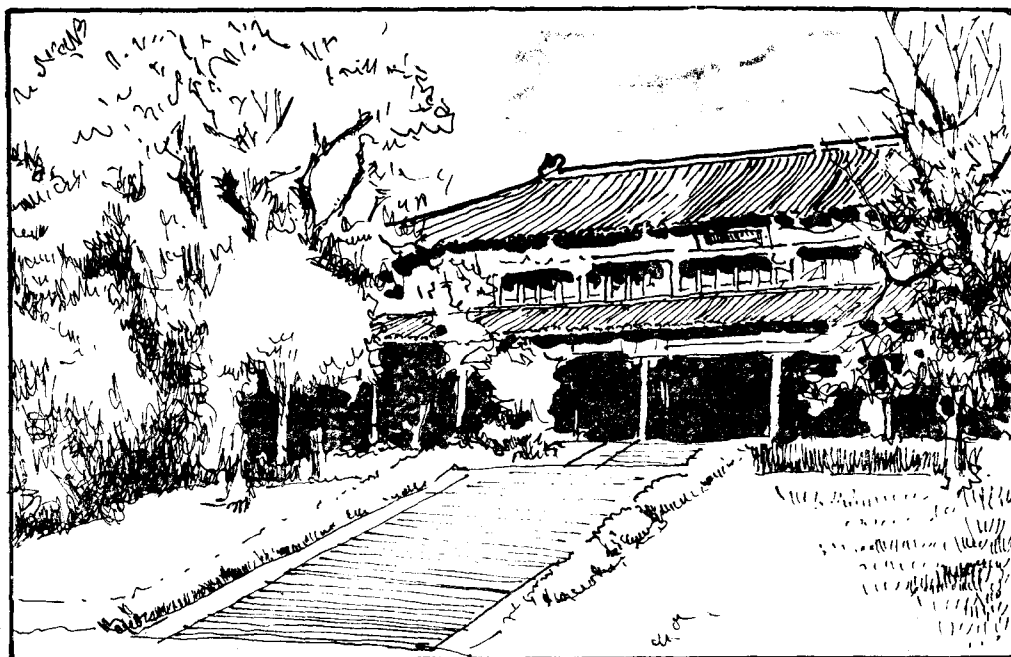
閣大抵有兩式，一為兩層以上之建物，一為一層而空其下方，支以木、石等材。若依其位置所在，則有山閣、池閣、水閣等名。

參 考 文 獻

1. 樂嘉藻 中國建築史 華世出版社 1977
2. 黃寶瑜 中國建築史 正中書局 1976
3. 程兆熊 中國庭園建築 德華出版社 1977
4. 程兆熊 論中國之庭園 香港中文大學印行 1966
5. 方延杰 中國庭園藝術 華岡出版部 1973
6. 盧毓駿 中國建築史與營造法 中國文化學院建築及都市計劃學會 1971
7. 梁思成 清式營造算例及則例
8. 狄瑞德、華昌琳 臺灣傳統建築之勘察 私立東海大學印行
9. 計成 園冶 私立逢甲學院建築學會印行 1974
10. 伊東忠太 中國建築史 臺灣商務印書館 1975



⑦ 圖 4-1. 北平頤和園之佛香閣——清代修建



⑧ 圖 4-2. 南京古靈寺之松風閣

(五) 榭

園冶興造論，釋名云：榭者，藉也，藉景而成者也。或水邊或花畔，制亦隨態。

水榭建築之定義一直不甚清楚，早期指的是築在高臺上的亭狀建築物，爾雅曰：四方而高曰臺，狹而修曲曰樓。說文曰：榭，即所謂榭者，臺上之

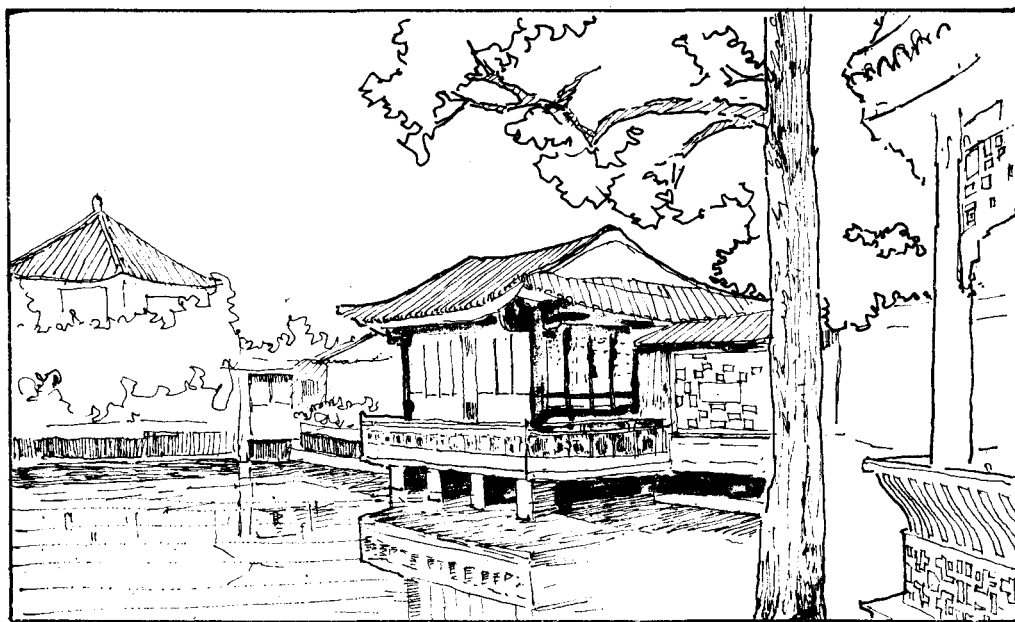
建物也，其初本名曰榭曰觀。

明清以後，榭之名稱，就有點變質。目前一般人的定義則為建在池邊的樓閣式建築，通常一面臨

岸，另三面臨水。臨水端由挿入水中的柱子支撐，如此形成一個有出挑感的水邊建築。



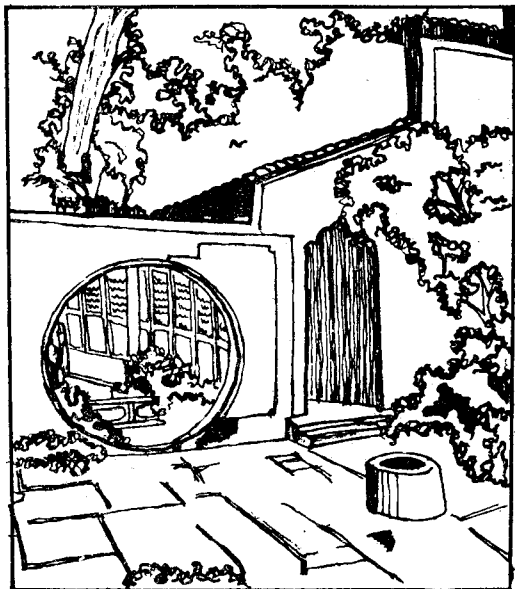
⑨ 圖 5-1. 四川眉山宋代三蘇故居之披風榭



⑩ 圖 5-2. 廣東順德清暉園水榭

六 洞門、花牆、花窗

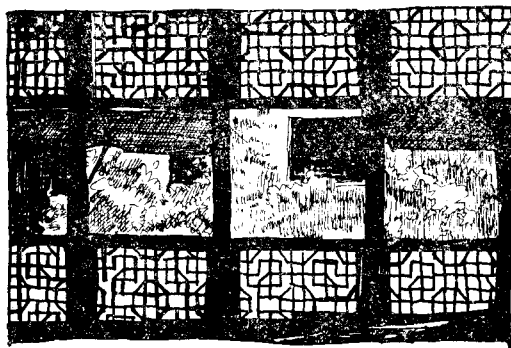
洞門的設計，就形式而言，有方形、圓形、菱形、長方、六面、八角、多角等多種，在各基本型上又有各式變化，或採對稱，或採平衡。即使是圓型，也有許多巧妙運用，如集攏一處，看似連環；或為重疊運用，相互襯托，有大圓中疊藏小圓者，亦有小圓裏開展大圓者，令人賞之不盡。



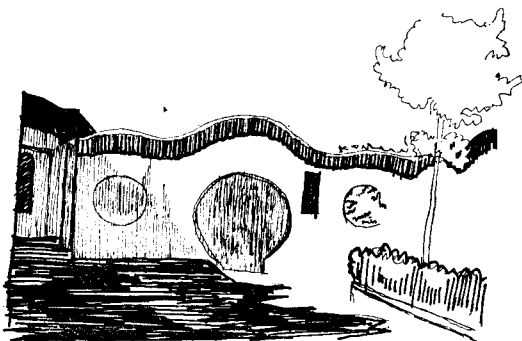
① 圖 6-1. 明代建築的瓦屋與洞門
紹興徐渭故居——青藤書屋

花牆與普通牆相比，其形式上較多變化，且多隨地勢起伏高低而建，遠觀頗似蜿蜒的蛟龍。

花窗的形式較花牆或洞門更為繁多，因為門的設計，除美觀外，尚需顧及通行進出的問題，而窗則無此顧慮。然花窗之造型，畢竟與門有許多相似之處，祇不過大小有別罷了。這樣也因此做到了變化中求統一的原則，這又是中國藝術特有的傳統性。



② 圖 6-2. 庭園花窗示意圖



③ 圖 6-3. 庭園花牆示意圖

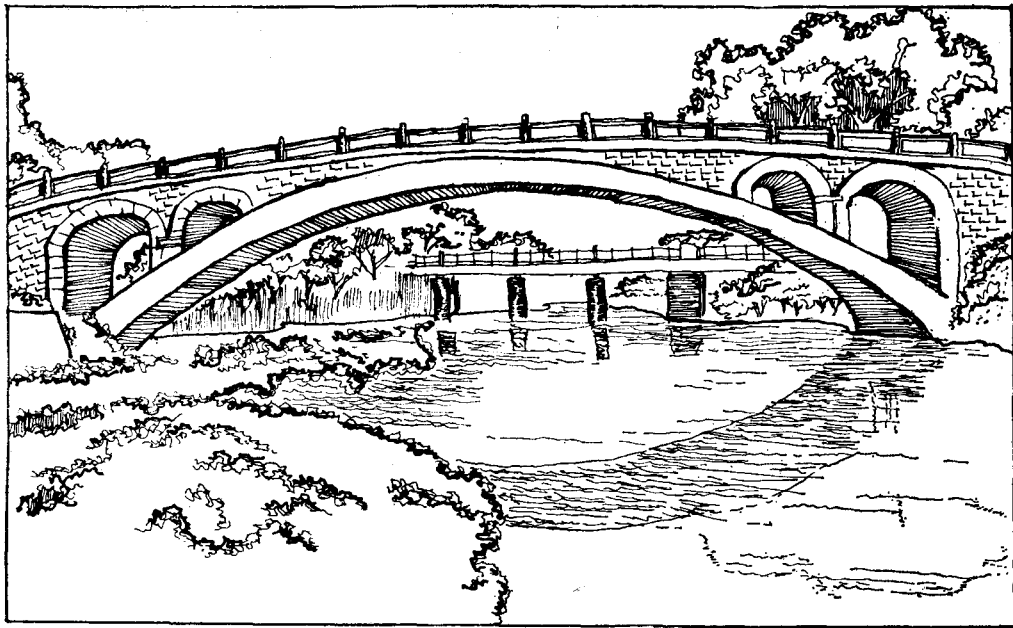
七 橋

中國「橋」之形式，最初皆為浮橋，其後始有架橋，至漢之後才又有拱橋。

在中國造園上，橋不僅是一項土木工程，僅供人與交通工具通行，其中還有無數景色與情境，令

人留連忘返。至於在何種環境，應設計何種形式的橋，則更需要深入的認識。

大體上說，中國的橋樑，除浮橋或所謂河橋外，計有石橋、木橋、板橋，更有所謂畫橋、以及竹橋、鐵橋等。唐宋以後，因中國土地與心靈之開發，益向南移，故橋樑之設置亦益多而美。

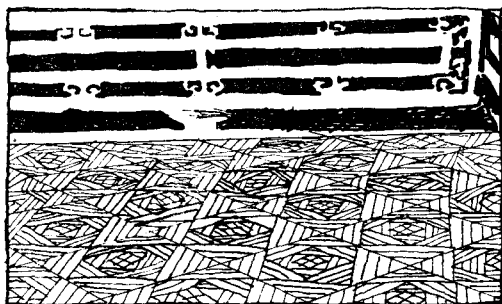


⑭ 圖 7. 橫跨河北趙州凌河之趙州古橋——建於一千三百年前之隋朝

(八) 道路

中國庭園在規劃道路時，主要原則在因地制宜，憑設計者胸中丘壑，在設計構思上做到整體之聯繫性，期能達到千里景物一線牽的境界。

一般庭園道路可分三類，其一為主道；聯結園中各重要建築和據點。其二是支路；用以輔助主道。其三為小徑，所謂曲徑通幽，是用來變化平淡和出奇制勝的。如以立體層次言，又可分上、中、下三層貫通，其法是除了中間真正的道路可通行外，在上層之亭、臺、樓、廊、榭之間，也有暗道可通。另在下層之假山、洞府、水路上、地道又可四通八達，完全是一種立體設計。



⑮ 圖 8. 鋪石片園路示意圖

三、中國庭園建築與造園之關係

(The Relationship between Chinese Garden Building and Landscape)

(一) 亭

亭本身不僅供休憩之用，且有眺望與點綴園景之效果，因此選定設亭之位置，至少有一方須具開瀾之視界。一般以園路旁、樹叢下、岩石園上、或湖沼之岸、島嶼中間或庭園邊角等處均甚適合。

中國的亭四面皆敞，毫無遮攔，且常配合整個住宅，整個庭園，整個山川，甚至整個寰宇，正所謂天地設位而亭行乎其間。

中國山水名勝之處，幾乎都有亭，在中國歷史古蹟之處，亦幾乎都有亭；是故亭本身即成山水間之一名勝與歷史上之一古蹟。當一個亭子成爲山水間之一名勝時，則此亭即爲此一山水的視覺焦點，也即爲美的重心。

(二) 臺、樓、閣、榭

中國庭園最具特色之建築——亭、臺、樓、閣、榭，除了它們於庭園中表現中國傳統建築特色之外，其本身亦各自產生其自身之特色。

配置此類建築，主在「因地制宜」，比照四周環境與地勢，以及應用和需要，加以決定或選擇；依照我國庭園中之慣例，常於背山且前方視野開闊的位置，建樓築臺，臨水傍川之地，起樹造閣，如最著名的滕王閣，即臨江而建，因此王勃才有「飛閣流丹，下臨無地」的佳句，以形容此座高閣之氣勢。

(三) 洞門、花牆與花窗

中國庭園中之洞門，真可謂形形色色；變化萬千。杜甫大雲寺贊公為詩以「洞門盡徐步，深院果幽期」刻劃洞門之幽美情趣。

洞門本身雖講求各種變化，然於庭園配置上，「洞門」為借景手法之一種，故其四周之環境亦非常重要。好背景方能烘托出「洞門」之幽美以及特點。

至於點綴洞門的道具，則以假山與石筍為最常用。花卉盆景亦是必要之裝飾。另外欄杆、石檣、臺階等亦為常用之設施，通向洞門的「道路」更有「穿針引線」之功效。

花牆與花窗為中國造園上，另一項慣用的借景佈局。牆本為阻隔空間之用，然利用巧妙得當之時，却又成為延長與開拓空間之手段。原本一眼即望盡之園林景色，由於牆之隔離，而分成許多小天地，再藉著洞門與花牆之開口，又使兩者相通，造成若隱若顯之效果。

花牆與花窗具有畫框之效果，縱使最平凡的景色，由花牆望過，亦必平添許多意趣。花牆與花窗之功用，一則可使分散之景物集為一體，再者又使一覽無遺之庭園，變得曲折離奇，增添幽深之感。

(四) 橋

中國庭園中，橋不僅為路之通行和兩地之聯繫，且為一種點綴與裝飾。庭園中之橋樑，多小巧秀麗，氣勢雄偉之長橋、高橋則較少見。主因乃在庭園內之河面並不寬闊，其次，則因以點綴風景之條件而言亦不相宜，總須具小橋流水般之詩意，方屬上乘。

九曲橋即為增加曲折與變化而設計，除此之外如獨木小橋，土味十足的灑橋，行走其上令人全身搖幌之吊橋和竹欄橋等，皆為中國造園常見之設計。

於橋邊植數株垂楊，或老梅獨秀，斜臥池水

中，疏影橫斜水清淺，確為庭園佈置之佳境。杭州西湖風景之所以名馳天下，乃因堤上之橋平添無比秀色，橋影隨波浮動，桃紅柳綠更是相映成趣，美不勝收。

又如揚州瘦西湖之五亭橋，更為一種新創，將五個亭子同建於一橋之上，不僅供通行，且具休憩賞景之機能，確是「橋」的一種巧妙構想。

總之，中國造園上之橋，其本身就是一種特別的造園，而讓人過橋成為遊橋，並使人遊橋如遊園般徘徊其上，留連不忍遽去，此即橋在造園上之最佳運用。

(五) 道路

庭園中之道路，就像人身上之經脈一樣重要，因此設計庭園時，道路規劃亦成最重要之一環，一座庭園是否能做到「引人入勝，變化無窮」的境界，亦決定於道路之安排。

中國庭園道路中，以「小徑」最是巧妙，即所謂曲徑通幽是也。此種羊腸小道，宜曲折迂迴，有時順應地勢，高低起伏，有時必須拾級而上，有時則須循階而下，此皆為中國造園講求幽深與空間變化之特點。

中國庭園道路之建造，較少柏油路與水泥路，而以鋪砌路較為常見，它與草地花木均能調合。鋪砌路之材料，主要為磚材和石材，其次為木材，茲依其造園上之運用方式，分述如下：

1. 磚鋪路：適用於公園入口、廣場或庭園之走道、建築物或花壇間之道路，或馬路邊之散步道。
2. 石鋪路：於規則式及自然式庭園中均可適用，宜鋪於草地、水池邊、假山附近或建築物之間等處。石鋪路較磚鋪路富於變化，應用也較廣泛。石鋪路之隙縫，可夾種草皮或栽植矮小花卉，以增加園路情趣。
3. 草皮路：草皮路面，自然怡靜，於花壇、水池、假山間鋪設最為適宜，但其寬度切勿過於狹窄，並且於行人流量不多之處，方可鋪設，否則不易維護。

四、中國庭園建築之特性

(The Characters of Chinese Garden Building)

中國造園內容包納至為廣泛，其增添分代有之，黃帝之園圃乃為有關造園之最早記載，堯舜置虞官專掌山澤苑囿，夏商則開始著重都城宮闕之營建，造園漸由天然美趨向建築美。春秋戰國因鐵器的普遍使用，加上工程技術之進步與諸侯之蓄意經營，造園益形發達漸。秦之阿房宮乃係古代利用天然地勢，建築宮殿，美化原有自然環境最具規模者。漢代園中開始有雕像、噴泉之設置，至於袁廣漢的私園，則開私人造園之先例。晉及南北朝因政治紊亂，思想不穩，儒家思想變為老莊思想，造園方面亦趨此勢。隋代則開始有了佈置式造園。唐時更將運動場、溫泉引入造園中，當時文人雅士對別墅之佈置及善用天然環境之手法，均成後代之典範。宋代帝王置苑，大多開放與民同樂，築山號「萬壽良獄」假山結構之精，規模之大，以此為首。迭經元、明、清三代不斷增變，終於塑造了今日中國造園多彩多姿的內涵。

為使大家對造園內涵有明確的認識，試將園字析釋之，口者乃園牆，土者形似屋宇平面可代表亭、臺、樓、閣、樹等。口字居中為池，衣在前似石似樹，可見「園」中除了亭、臺、樓、閣等可供遊觀之建築物外，山水、花木均是不可或缺的主體，園中建築向被視為中國建築最富創造性的藝術，回歸自然乃其不變之原則，它所要求的不僅是一個簡單的空間，而是被假定為真實宇宙中的一個小世界，其妙處在於能虛實互映，大小對比，高下相稱。雖其營建均出自山匠梓人之手，且無施行之記載，然其規劃設計則表現出主人或委託設計者之慎密構思。

中國造園又因風土、氣候條件而南北互異。在北方黃河流域因氣候乾燥，且為一片黃土平原，較少高山，缺乏良好自然風景與常綠樹木，可資利用之水景均不易得，其造園多由歷代帝王以其權力造成，規模龐大，園中建築雄偉，以黃色調為主。至於南方長江流域，則多山川湖澤，氣候溫暖，可資利用之造園材料較豐富，因此頗多園林勝景，均係歷代仕紳，富貴人家所造，建物注重精巧，處處表現詩情畫意，綠意濃厚。

究考中國造園發達之根由，一般學者認為原因有二，一為「它無關制度」，官府並無明文限制，故民間造園可悉憑設計者之喜好與感覺去創造，表現。二為國人受黃老思想清靜無為之影響，競於禮教生活之外，尋求山林田園之樂。實則中國社會以

人文倫理為宗，崇尚禮節，明別五倫，而建築物之平面設計受此影響，亦趨於均衡對稱，在居住建築之設計配置上，為表現整個生活觀念，與人類關係的實質及象徵，所採用之制式配置形態，不免流於單調乏變，無法滿足國人營居的正常需要，故藉庭園之變來補趣味情調之不足。

中國庭園設計，雖無成法，但注重借景，景到隨機，經營之法則不出：地宜偏，徑宜曲，圍牆宜隱約，建築宜起伏，樓宜有山，塢宜存竹，軒檻宜高，窗戶宜虛，院宜梧桐，庭宜槐，沿岸宜柳，透屋宜梅，水宜長源，山宜聳翠。

昔時建築之用料，以泥土、木、竹、磚、石、銅、鐵金屬和各種塗料如油漆等為主。今日則因科技發達，工程材料，日新月異，加以自然、人為環境的變異，中國造園就須有新的適應，方能符合現代民生的要求。

五、中國庭園建築之展望

(The Outlook of Chinese Garden Building)

中華民族古居黃河流域，廣野沃土，極易產生敬天、畏天的心理，因而發展為天人合一之思想，加以歷代帝王均努力塑造中國社會為禮教典範之國度，其影影中國建築與都市風格至深，故處處均可察覺到中國建築的平面配置在講求高度的秩序，即以均衡、對稱為原則，但人類有追尋秩序之天性，亦同時存有尋求自由，不受限制的意念，所以在房屋的格局上講求均齊之美，但在景園建築上却極端崇尚自由，並深含有機之發展，以免生活環境過分嚴肅、呆滯，這種促成氣氛活潑，趣味、情調增加的手法，就是中國式景園廣受歡迎的主因。但我們細察古今中國造園之造型時，當會發現雖然環境變遷如此之大，其外形的變異竟是如此之少。何以致之呢？

因為中國有着迥異於西方的建築傳統。千年來其結構，外形一直未有重大變異，因此若想在歷朝建築造型上找出某些極端顯着的差異，的確十分困難，因為它乃是在平靜中不斷的衍變，並無西方羅馬式、歌德式、文藝復興式等顯着的特徵。但為了中國造園未來的發展與前途，我們不能讓人誤以為所謂仿古式的亭、臺、樓、閣一再地出現在造園上，就是中國式庭園風範循舊的表徵，殊不知這只是一種自欺欺人的作為罷了。我們絕不承認這種粗

鄙的抄襲就是中國造園應走的方向。如果我們以抄襲另一時代的建築造型為滿足的話，中國的造園將無法生存下去，若不憑藉意志力與創造力，沒有一種文化能夠茁壯發展。

人總是不太容易瞬間接受新的事物，況且當他仍依戀舊有的環境時，對於「新」的刺激，自然有反抗的意識產生，但一旦習慣於這種「新」刺激或他明白「新」刺激所代表的意義後，便會嘗試去接受它。舊有的形式並非我們模仿的對象，我們所應效法的是不斷地從不變的沉滯中求其變，從變中求其不變之質，則其變必是良善之變，其不變也必是永恆的需求。各時代建築藝術的發展乃是反應當時社會與人類生活的情形，各有其時代意義。如昔日的造園建築僅在提供一個休閒場所，作為怡情養性之用，以造成一種休憩空間為主，而現代的庭園建築則富有更進一層的社教與文化意義。今日，我們若因驚羨於阿房宮的壯麗，圓明園之偉大，而思擇其甚或原址加以重建，在現代而言，並沒有什麼重大價值的。這種在庭園建築上的一味模仿與復古，也許可視為對現代科技文明一種潛意識的反抗。或因無法超越歐美先進國家的物質文明，諸如建築技術，造園設計與應用科學之水準，便以傳統的宮殿式庭園建築，固封因步自而地陶醉於過去光輝燦爛唯我獨尊的歷史意象中，也或許有力求突破的意念，但却因襲已久，無法擺脫抱殘守缺的包袱。只得百般無奈地以不變應萬「變」——歐、美、日的日新月異，試看今日各地所謂中國庭園建築，非刻意戴上琉璃彩帽，即是在 R. C. 架構上大興大構造的手法，使用鋼筋水泥與油漆塗料大事仿造木、石、竹的質感，此即所謂現代嗎？這種令人聯想到以玻璃假鑽石，塑膠仿象牙的欺騙技倆，實為藝術良知的墮落，此逆流一日不去，則中國造園之陷於「黑暗時代」的困境，一日不除。

畢卡索說過，藝術是無所謂過去或未來之界線，如果一件藝術品不能經常生存於現在，則它完全不值得考慮了。造園也是一種生活環境的藝術，不僅要求美，同時也要求機能上的配合。大體說來，造園不但受政治、經濟、宗教、地理及技術之影響，同時也受生活方式的影響。而這些因素亦因時代之變遷而不同，於是庭園建築的外在——造型，與內涵——精神，也就隨之演進和變化。

中國庭園建築今後發展之途徑，就筆者研究所

得，可略尋出其端倪。雖然現在我國也正向工業化邁進但在庭園建築上，却不可一味模仿西方，但也不必侷限在農業社會那種消極、被動和慢半拍的模式裡。茲將個人對中國庭園建築之展望概述如下：

(一)中國庭園的情趣，乃是構築在人們閒適和安逸的感覺上。而現代工業社會正缺乏此種閒散安逸感，生活的忙碌緊張，極需幽雅寧靜的環境以供緩和心緒。中國庭園正合現代人的實際需要。

(二)工業社會充滿競爭，講求功利，一陣忙碌之後常帶來心靈的空虛。故中國庭園建築宜減少人工意味，盡量維持人與天地萬物間的情感。

(三)造園的意境形成，包括了建築物、設施與人三要素。建築物即指庭園中之亭、臺、樓、閣等；而設施泛指庭園中的石景、水景、花木、園路及傢俱等；人即使用者或欣賞的人。對一個造園者而言，他的影響常僅及於建物和設施的一部分。對於使用人既成性格的掌握却無能為力。倘若人的性格無法把握，設施上又考慮欠週，那麼即使有很好的建築物，整個園林意境亦將隨之破壞。在此種情況下，除了依賴教育與文化的協助外，造園者更須盡力作好建築設計來減輕「設施」與「人」兩者的缺失。期能達到人造型，型造人的境地。

(四)往昔庭園建築在表現手法上是以繁代簡，以外繁來掩飾內中的空虛，但在實際運用上，「簡」具有活用性，繁則用途單一。因此雕樑畫棟、飛簷、斗拱在今日的庭園建築結構上，實無意義。應予避免，而代之以簡單合宜的形象。

(五)庭園建築中以靜制動的氣氛，應予保存，但非刻意追求均衡對稱，而是要在審美觀中保有此種精神，即使陽剛陰柔之動，涵濡於靜中。

(六)庭園建築須突破抱殘守缺的心理。須大膽吸收新觀念。採用新技術，開發新材料，尤其使用人工合成材料以取代自然材料，使庭園建築合於時宜，與現代人的生活密切配合。除了設計者自求進步外，尚須向國人介紹推廣新觀念，以祛除步向現代化的障礙，則中國庭園建築現代化的理想才能早日達成。

致 謝

本文承蒙吾師臺灣大學易任教授兼亞東造景建築股份有限公司顧問指導賜正，及本公司設計部許副經理添籌校對原稿，特此併致謝意。