

報 導

高雄西子灣風景區調查規劃報告

國立臺灣大學園藝研究所造園組 研 究 生

吳 梓

一、緣 由

(1)西子灣位於高雄市東北角海邊，距市區僅一山(壽山)之隔，交通便利，環境清幽，景緻優美。

(2)政府遷臺即建設此地為總統 蔣公行館，廿餘年來經 總統親自培育綠樹成蔭，今 蔣公崩逝，中央當局為使高雄地區市民能瞻仰 總統生前豐功偉業，平凡平淡平實的偉人風格，特地將行館及所屬設施撥交市政府整建美化，全部開放供市民參觀。

(3)承高雄市政府之委託作細部規劃，並秉承總統蔣公平凡平淡平實的偉人風格為規劃之主旨，依據地形、地物及未來之發展，分期分項作一完整設計，以期此地區成為南部最好、最具意義之風景區。

二、規 劃 範 圍

南由哨船頭班哨北至憲兵營西北側之第三沙灘東沿 45 米等高線為界(包含隧道在內)，西以海灘低潮線外海 100 公尺為範圍面積約 50 公頃。

三、規 劃 目 標

(1)紀念 蔣公之豐功偉業，定期開放行館及其庭園以供民衆瞻仰參觀。

(2)闢建海濱公園及海水浴場。為百萬市民及鄰近地區提供環境優美之休閒育樂場所。

(3)提供青少年正當育樂活動場所，

(4)興建珍禽動物園、植物標本園，寓教育於育樂。

(5)發展國民旅遊及觀光事業。

四、現 況 分 析

(1)位置：本區位於高雄市港口北端，壽山公園西南端之海灘及山坡地。距高雄火車站約 5 公里。

(2)坡度：本區海灘上腹地為平地，其餘為山坡除一兩處較平坦外，大部為 30% 以上之坡地。

(3)地質：本區大部為砂礫石上覆風化土，其結構

不良時易發生塌方情形。

(4)道路：

1.外部道路：可由四條路線進入本區，即隧道、壽山公園、哨船頭、唯目前壽山及左營二線未開放。

2.哨船街及臨海路皆為 6 米左右之道路，路況不佳。

隧道寬約 5 米，只宜小型車輛通行。

3.內部道路一呈棋盤形道路系統，以臨海路南貫穿本區。

(5)建築物：大部為加強磚造平房，少許為二層建築，主要居民為軍眷。

(6)氣候：本區氣候屬西南部熱帶冬季寡雨氣候，年平均溫約 24°C，年平均雨量約 1500-2000 公厘。

(7)植物：本區沿海地區大多為椰子林，間植木麻黃及其他小樹，山坡地以銀合歡為護坡植物，間有欖仁、樟樹等，行道樹除椰子外還有榕樹。綠籬則大部為木麻黃修剪而成。

(8)景觀：

1.本區為壽山與海岸間夾一臺地組成，有山有海、沙灘平緩，綠樹成蔭，尤以椰林落日餘暉相映形成熱帶海濱優美之風光。

2.蔣公行館構成景觀主題，予人見景思情，懷念 蔣公豐功偉業之偉大事蹟。

(9)公共設施：區內電力供應大部為明線。有自來水、電話線路(軍、民用二者皆有)治安方面由憲兵營負責，新設一派出所已接憲兵之任務。無郵電辦事處，僅有郵筒設施，

(10)地形：本區為萬壽山之一脈，山嶺走向由北至南。區內東面為山地，西面為沙灘及海，平地面積約 18 公頃。

五、遊客分析：詳見附表

表一 南部風景遊樂區遊客人數統計表

區 別	總 數	一 月	二 月	三 月	四 月	五 月	六 月	七 月	八 月	九 月	十 月	十一 月	十二 月
澄清湖 {62年 63年	1,614,022 —	113,961 —	268,982 —	130,867 —	149,236 —	125,415 —	77,110 —	122,943 —	130,597 —	135,184 —	121,286 —	13,328 —	107,113 —
陽明公園 {62年 63年	593,829 —	41,979 —	92,967 —	55,491 —	59,893 —	55,311 —	28,328 —	37,863 —	34,022 —	32,146 —	43,551 —	61,923 —	50,355 —
壽山公園 {62年 63年	1,110,019 —	45,203 —	102,635 —	101,388 —	111,905 —	113,169 —	56,527 —	46,455 —	52,139 —	65,859 —	161,390 —	124,548 —	128,801 —
中正公園 {62年 63年	5,333,767 —	723,200 —	652,900 —	600,000 —	71,000 —	445,700 —	725,000 —	282,000 —	310,700 —	338,800 —	413,060 —	378,350 —	393,057 —
墾丁公園 {62年 63年	593,829 —	41,979 —	92,967 —	55,491 —	59,893 —	55,311 —	28,328 —	37,863 —	34,022 —	32,146 —	43,551 —	61,923 —	50,355 —
烏山頭水庫 {62年 63年	401,479 350,562	20,213 69,675	65,220 23,508	35,840 36,128	35,282 39,893	32,808 40,075	20,984 21,679	27,358 27,218	25,915 25,505	35,284 36,881	30,927 —	40,914 —	30,734 —
關子嶺 {62年 63年	699,270 827,570	26,770 52,690	228,000 84,260	60,300 61,800	56,450 123,120	55,400 112,100	47,400 92,800	31,600 91,700	32,170 90,600	38,250 118,500	39,700 —	41,000 —	42,300 —
曾文水庫 {62年 63年	— —	— —	— —	— —	— —	— —	— —	— —	— —	— —	— —	— —	— —

表二 (1): 人 口 統 計

區 別	人 口 數			職 業							
	總 計	男	女	專門性技術 性有關人員	管理人員	佐理人員	買賣工作者	農林、畜牧 漁獵工作者	生產作業人員 運輸設備操作 及體力工人	服務工作者	其 他
臺南縣 {	934,210	486,980	447,230	11,096	2,204	16,637	26,528	230,268	94,743	15,030	31,652
百分比 {		52.13%	47.87%	2.59%	0.51%	3.89%	6.20%	53.78%	22.13%	3.51%	7.39%
臺南市 {	510,797	265,250	245,547	10,348	4,215	15,068	27,419	27,653	59,967	10,938	16,559
百分比 {		51.93%	48.07%	6.01%	2.45%	8.75%	15.93%	16.06%	34.83%	6.35%	9.62%
高雄縣 {	912,336	481,161	431,175	10,283	1,851	15,310	25,392	158,021	88,086	30,447	41,009
百分比 {		52.74%	47.26%	2.78%	0.50%	4.13%	6.86%	42.66%	23.78%	8.22%	11.07%
高雄市 {	964,453	505,291	459,162	16,829	7,140	29,200	39,137	29,887	140,350	29,896	31,719
百分比 {		52.39%	47.61%	5.19%	2.20%	9.01%	12.07%	9.22%	43.30%	9.22%	9.79%
附 記	人口數——臺南縣、市 63 年 9 月底，高雄縣、市 63 年 8 月 職業——62 年年底										
總 百 分 比		52.34%	47.66%	3.75%	1.19%	5.89%	9.15%	34.43%	29.59%	6.66%	9.34%

表三 (2); 人 口 統 計

區 別	年 齡	10歲以下	10-19 歲	20-29 歲	30-39 歲	40-49 歲	50-59 歲	60-69 歲	70歲以下
臺南縣	人 數	204,055	254,130	153,257	102,093	97,219	61,423	43,014	21,198
	百分比	21.79%	27.14%	16.37%	10.90%	10.38%	6.56%	4.60%	2.26%
臺南市	人 數	119,743	122,255	87,972	61,819	51,050	33,879	18,372	8,459
	百分比	23.78%	24.28%	17.47%	12.27%	10.14%	6.73%	3.65%	1.68%
高雄縣	人 數	227,931	223,844	144,139	99,444	95,177	59,349	32,705	14,507
	百分比	25.41%	24.95%	16.07%	11.09%	10.61%	6.61%	3.64%	1.62%
高雄市	人 數	242,674	219,290	164,179	122,213	99,537	58,006	25,249	9,188
	百分比	25.80%	23.32%	17.46%	13.00%	10.59%	6.17%	2.68%	0.98%
總百分比		24.24%	28.01%	16.77%	11.76%	10.46%	6.49%	3.64%	1.63%
附 記	年 齡	— 62 年年底							

表四

南部地區旅客遊覽目的百分比：

遊 覽 目 的	純觀光遊覽	商務兼旅遊	公務兼旅遊	宗教兼旅遊	學術研究兼旅遊	其 他
百 分 比	49.93	12.98	7.28	9.74	5.14	14.93

南部地區旅客教育程度百分比：

教 育 程 度	大 專 程 度	高 中 程 度	初 中 程 度	國 小 程 度	國 小 以 下
百 分 比	11.00%	18.00%	24.20%	37.00%	9.80%

南部地區旅客使用之交通工具情形：

交 通 工 具	火 車	公 民 營 汽 車	遊 覽 車	計 程 車	機 踏 車	私 人 汽 車	飛 機
百 分 比	19.8%	28.00%	28.80%	4.05%	15.00%	2.60%	1.70%

表五 歷年來觀光旅客

年 別	旅 客 人 數	年 別	旅 客 人 數
四 十 五 年 1956	12,974	五 十 八 年 1969	371,473
四 十 六 年 1957	18,159	五 十 九 年 1970	472,452
四 十 七 年 1958	16,709	六 十 年 1971	539,755
四 十 八 年 1959	19,328	六 十 一 年 1972	580,033
四 十 九 年 1960	23,663	六 十 二 年 1973	824,393
五 十 年 1961	42,205	六 十 三 年 1974	819,821
五 十 一 年 1962	52,304		
五 十 二 年 1963	72,024		
五 十 三 年 1964	95,481		
五 十 四 年 1965	133,666		
五 十 五 年 1966	182,948		
五 十 六 年 1967	253,248		
五 十 七 年 1968	301,770		

表六 南部國際觀光之發展預測

年 度	估 來 臺 國 際 旅 客 總 人 數
民 國 六 十 三 年	26.97%
民 國 六 十 四 年	35-42%
民 國 六 十 五 年	43-52%
民 國 六 十 六 年	51-62%
民 國 六 十 七 年	59-72%
民 國 六 十 八 年	67-82%

六、規 劃 原 則

- (1)全區以紀念特區為主——靜態地區
海濱公園及海水浴場為輔——動態地區
露營、兒童遊樂場、鳥園——教育、訓練及活動地區。
- (2)保持自然及美化環境——基本原則。
- (3)整體規劃依計劃分期分項建設發展。
- (4)提供民衆休閒場所，以提倡正當青少年育樂。
- (5)劃分內外交通系統以解決交通問題及遊客安全問題。

七、規 劃 說 明

(1)入口區

- 1.隧道部份：設大門一座，就現有之設施、房屋加以美化改善，另將隧道內壁整修加強燈光及繪塑二十四孝圖，以改善現況並收教育之效。禁止車輛通行，專供行人使用。
- 2.臨海路部份：設大門一座，拓寬現有道路為11米之雙線道，加強路基並美化沿線，設立路邊公園及釣魚臺，為車輛進入之主道。
- 3.設置一可停大型車 60 輛，小型車 40 輛，乙種車 600 輛之停車場，使外來之車輛有所管制，以維區內之寧靜與安全。
- 4.沿山坡地區之水土保持全面加强，並綠化美化之。

(2)管理服務區：

管理服務中心：就現有之中正國小改建。

- 1.一樓部份打通設服務中心一處，零售及紀念品商店約 200 坪。
- 2.二樓部份設管理中心、資料中心、聯合服務中心就現有教室改建。
- 3.木造及加強磚造平房拆除，以增加空地美化環境。
- 4.因一樓部份打通，故現有基地可以整個於地面層連通，增加使用價值及擴張視界。
- 5.派出所建物部份以植物美化。
- 6.隧道南側眷村拆除（部份作停車場用地），設一兒童公園，除一般性兒童玩具外，以雕塑講述歷代復國建國及勤政愛民之史實，以教育及鼓勵國家未來之主人翁。

(3)總統 蔣公紀念特區：

- 1.行館及庭園部份保持現況，加以維護整修。
- 2.現有之鳥、獸遷移至鳥園，另行安排更適當之場所擴建為動物園。
- 3.於行館左側庭園內新建一玻璃房車庫，以保存 蔣公座車。
- 4.行館正前方，就現有之地形，開闢整建一紀念廣場，以配合行館開放時使用，並作為休息等候及集合等之使用，另 蔣公手植之松柏等植物，善加維護並標明以資全民懷思。
- 5.特區東面眷村拆除，設一幾何式庭園及 L 形大道，以為本區之主道，沿道二側刻 蔣公事蹟及嘉言，以引導參觀者於進入特區後自然產生敬仰、懷念之情，同時配以花草樹木使嚴肅中帶親切之感。
- 6.特五號及特六號為救國團使用，配合紀念廣場及露營等活動區，可提供青年活動一極合宜之服務。

(4)海濱公園區：

- 1.由原有之海水浴場及其北面地區組成，作為休息野餐、遊覽之用，其海灘部份不予開放。廣植椰林形成優美之南國風光。
- 2.原有海水浴場管理所拆除，利用其基地建一大型花棚式亭組，除增進景觀美化作用外，並可供遊客休憩或臨時遮避風雨之場所。
- 3.亭組之側新建一標準之室內游泳池，除可全年提供市民使用外，更可供比賽、訓練使用，其四面之牆採取活動式及透明式，不但可使內外浴為一體，對游泳池本身收到借景之效，亦為本區增一特色。
- 4.北面部份原綠籬、小徑等拆除僅保留大樹以造成由入口區進入時有一開闊之空間。區內東西向由一寬 11 公尺凹下 45 公分之通道劃分為南北二部份，此通道並為入口區與海水浴場間之主要通道。
- 5.北區為樹林及庭石雕塑石上刻以詩詞名言，形成詩情畫意之氣氛，予遊客有安然舒暢與愉快之感。
- 6.南區為疏林草地，形成南國海灘風光。
- 7.二圓環地可兼作土風舞及營火之用。

(5)海水浴場區：本區包含第二、第三海灘。

- 1.第一、二海灘間設一海上餐廳，一樓部份為海水浴場之更衣沖洗設施使用，另以部份房屋撥為海軍使用。二樓為餐廳，供應海濱公

園及海水浴場遊客餐飲之用。

2. 打通及改善二海灘之交通，以步道分山線及海線連結之。
 3. 於第二海灘處設入口管理處為主要出入口，於第二、三海灘間之交誼廳頂層設次要出入口一處以為輔。
 4. 海灘劃定游泳區約 400 公尺，其餘為禁泳區（可作遊客休息使用，以補腹地之不足，且易管理，安全問題亦易維護）。
 5. 第二、三海灘間設一交誼廳，可為二海灘之連繫及為輔助之出入口，另可提供更衣、沖洗、休息等服務，及提供一景觀優美、設施良好之餐飲、交誼場地，以應大量遊客之所需。
 6. 沙灘部份可設立經良設計之臨時性服務設施，以應大量遊客時所需。
 7. 區域內近外海部份，設置水上活動設施，如划水、小艇競賽等。
- (6) 鳥園及動物園區：
1. 利用地形設立 3-5 公頃面積之珍禽動物園其中半開放式鳥園約 1-3 公頃。
 2. 除小部份之鳥及動物須加籠子以保護外，全部以開放及半開放方式設置。
 3. 使遊客能自然地與珍禽、動物（性溫和者）直接接觸，不單具教育性，且能培養國民愛護動物之美德（尤以兒童更能從小培養）。
 4. 妥善設計新穎良好之鳥獸居所，以配合環境之美化。
 5. 設置管理服務中心，專人及義務指導員對遊客講解特徵、習性等服務工作。
 6. 現有之戰備道路變更為園內主道之一部份，另於園外圍新闢道路以為戰備道路之用。

(7) 青年活動區：

1. 區域北端之坡地，臺地可劃分為露營，青年自助旅社及兒童遊樂園等三部份，以 20 歲以下之青年活動為主。
2. 設置一可容 1000 人露營場地。
3. 設置一可容 300-400 人住之青年自助旅社，以為團體活動，訓練活動等所需。
4. 設置一具規模之兒童遊樂園，以中國之童話故事為主題，形成中國之狄斯耐樂園。
5. 設置覽車連接本區與第三海灘，另闢一滑翔場由平臺地向海滑翔。

(8) 測候所，海濱小築區：

1. 整修測候所作為參觀、眺望、野餐區加強水土保持，並闢建步道系統沿臨海路上側至主區。
2. 步道系統沿途設置小型休憩、野餐場地形成一帶狀發展。
3. 地勢平坦地區設置海濱小築，以為國民、國際觀光旅客全家來遊覽時作較長時間停留之服務（約 15-20 單位）。

八、交通計劃

- (1) 入車分道，區內禁止外來車輛通行。
- (2) 以臨海路南北向主道，配合規劃修正路線後一律拓為 11 米道路。
- (3) 公園內部道路重新調整，並建立全區步道系統。
- (4) 柴山部落居民車輛進出道路改由新設戰備道通行。
- (5) 全部開發完成並向柴山方向發展後，考慮以馬車、單軌電車，小型遊覽巴士等，建立區內獨立之遊覽交通系統。

九、公共設施

- (1) 電力、電話線路以地下電纜方式設立。
- (2) 建立飲用及花木灌溉自來水系統。
- (3) 設污水處理廠一處。
- (4) 設立郵政電信代辦所一處。
- (5) 設置一可停大型車 60 輛，小型車 40 輛，乙種車 600 輛之停車場。
- (6) 設立管理及服務系統。
- (7) 於海水浴場及管理中心設急救室。
- (8) 於適當地點設置 12 處公廁。

十、栽植計劃

- (1) 西子灣風景區之栽植計劃，依地況分為沙地、平地、山坡地及海礁區而討論之，因原有之區域內，其上已種有不少樹木，故計劃之重點在適量保留原有之樹，再予以加強。
- (2) 現將分別說明：
 1. 沙地：即海岸邊沙灘地帶，原種植不少可可椰子，可發展成椰子林區，沿着海岸連成一片，椰子樹下鋪草地，造成優美的熱帶海濱景色。

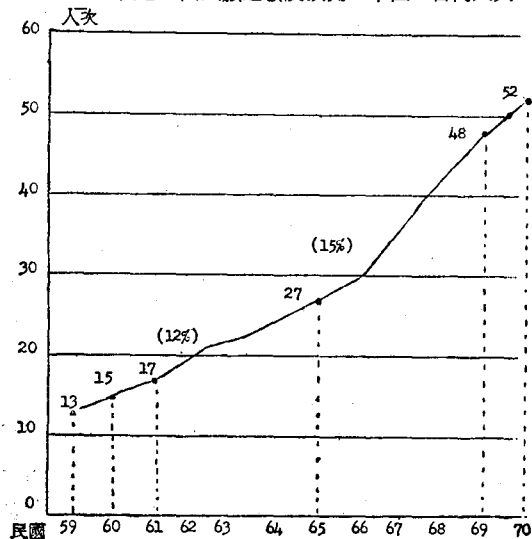
2.平地：即海濱公園部分，又可分為三區：

A.椰林區：此區和海灘之椰林連成一片，增加視野之美感，原有可可椰子加以保留及整理，使之呈自然式之散佈，椰林間加鋪石板步道，椰樹下密植各種多年生草花羣，並鋪以草地，以添增幽雅之情調。

B.詩詞公園區：上面設有步道，全區原有之大樹保留，小樹及雜樹疏除後加鋪草地散佈名詞古詞及之塑，雕塑配合詩詞而設計，使成自然之造形，傍邊配置耐陰的灌木及草花，本區又分為兩小區：在近山洞之處以榕樹為主，將榕樹在幹徑 20 公分以上者均加以保留小樹及雜灌木均移植或除去。陰性之花木有秋海棠，非洲鳳仙花、荳蔻、龍舌蘭、彩葉芋、野牡丹等。在近海邊之處為以木麻黃為主，保留原有幹徑在 15 公分以上之木麻黃，下方加鋪草地，壕溝邊之花壇中栽植各種花草，如長春花，一串紅，胭脂花、馬纓丹，變葉木、安石榴、櫻桃等。

C.萬花園區：為 蔣公紀念特區，以整齊之樹列及花壇之圖案造成一規則的幾何式庭園。花壇中用到的花草有萬壽蘭、一串紅、韭蘭、金盞花、天竹葵、野薔薇、滿天星等，並設一苗圃使其四季均有花開。此外後緣為了引導視線，而列植龍柏及羅比親王海棗，並以石碑敬刻總統嘉言，排列在花壇邊供人頌讀。

表七 國民旅遊發展預測 單位：百萬人次



表六 經費概估及分期 (新臺幣萬元)

總計	第一期	第二期	第三期
19,840	6,065	6,977	6,798

期別	地 區	主要建設項目	經費概算	備 考
1	入口管理區	大門、隧道整理及美化	180	
2		兒童公園	100	
2		管理服務中心整修及美化	180	
1		路邊公園及釣魚臺設施	50	
1		管理站	24	
1	海濱公園區	觀海亭、公園內美化	300	
2		室內游泳池	800	
2	紀念特區	總統銅像、幾何式花壇區	190	
1		廣場整理及美化	80	
1		總統賓館區整理及美化	30	
1		救國團區整理	150	
1	海水浴場區	壕溝	25	
1		管理站(售票亭)	25	
1		海上餐廳及更衣淋浴設備	500	
1		海濱小築B式海水浴場之美化	210	
1-2		交誼廳	2,500	
2	鳥動物園區	天然式鳥園	1,500	
2		人工湖	70	
2		管理站、動物園	500	
2	露營區	露營地整理及美化	50	
2		露營設施	40	
2		管理站	40	
3	青年自助旅社區	自助旅社	1,000	
3		兒童樂園	5,000	
1-2	海濱小築A式築區		640	
1	測候所區		150	
1-2	公共設施	停車場	217	11米長2400m 8米長 540m 6米長 600m 2米長4306m
1-2		車道	1,590	
1-2		步道	270	
1		公廁	420	
2		污水處理站	80	

1		水電外線工程	400
1	水上遊樂設施		200
	小計		17,511
	稅捐運什管理費10%		1,751
	合計		19,262
	設計監造費3%		578
	總計		19,840

註：本概算僅供參考，經額依 64 年 9 月物價計算

3. 山坡地：

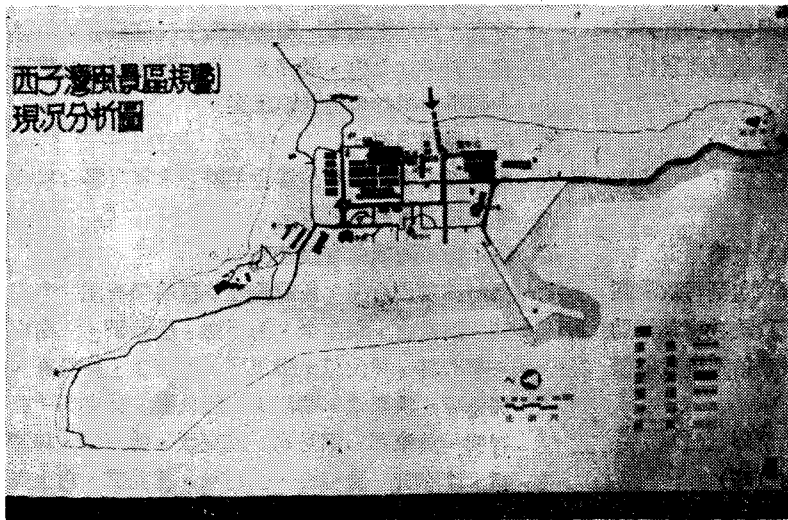


圖 1. 西子灣風景區規劃現況分析圖

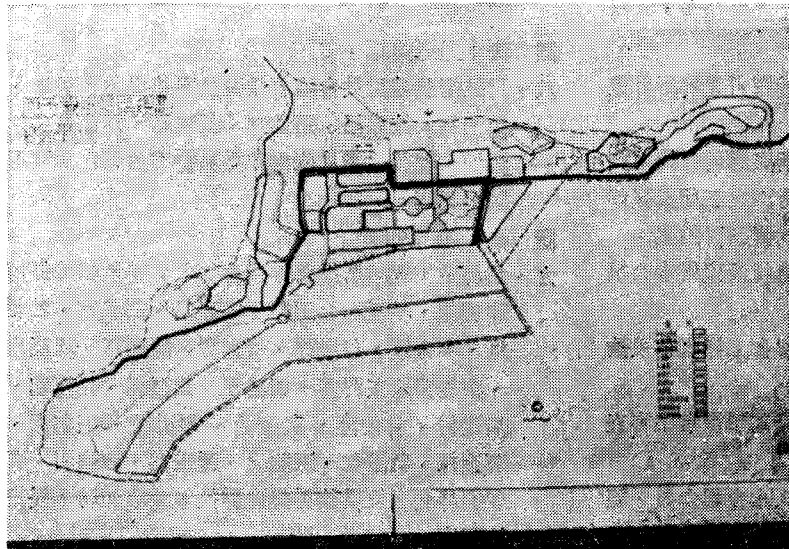


圖 2. 西子灣風景區規劃總配置圖

A. 遊樂場以相思林為主，再配以其他海邊植物，造成海岸林，使遠景和諧並能保護土壤。

B. 露營區、鳥園及其他較高之山坡上將原有銀合歡稍加整理及疏伐，可形成幽深之仙境。

C. 海濱小築A式及測候所，皆種植刺桐、羊蹄甲及黃槐，以增進全區之美化。

D. 動物園區可種植欖仁、斑葉橡皮樹、臺灣欖樹及大葉山欖等潤葉樹，以求四季之分野。

E. 海礁區：

海邊礁石上，原生有野生之綠珊瑚羣落，並夾雜藤榕，成為珍貴之生態奇觀，本區劃定為自然保護區，加意保護原生的綠珊瑚及其他

海濱植物，絕對不能加以毀壞。

十一、經費概估：詳見附表六及分期

十二、經濟效益

(1) 金山海水浴場旺季假日平均一日二萬人，星期假日平均一萬人，平日平均二千人。

(2) 福隆海水浴場旺季假日平均二萬人，星期假日平均五千人，平日平均一千人。

(3) 以上二海水浴場距主要都市約1-2小時車程，且其容納人數約為本區之1/2。

(4) 本區天然條件及人文條件皆優於其他地區，依遊客分析及上列各條分析，經濟效益預估如下：

$$1. \text{旺季六個月} 6 \times [(4 \times 4) + (26 \times 0.5)] = 174 \text{ (萬人)}$$

$$\text{平時六個月} 6 \times 30 \times 0.2 = 36 \text{ (萬人)}$$

$$\text{合計} 210 \text{ 萬人 (萬人)(門票)(消費) (萬元)}$$

$$2. 210 \times (10 + 40) = 10,500$$

$$10,500 \times 50\% = 3,150 \text{ (萬元) } \dots \dots \text{純益}$$

(5) 依上項保守估計全部本利約八年即全部償還。

(6) 若依國際遊客及國民施遊人數增加之預估及國民消費增加情況，則五年之內即可償還全部投資。