

通與時間，筆者祇看到其中的一個，是在寮國最南部與高棉交界處，地名 Kindk，湄公河在此附近形成一大瀑布，各 Khone 瀑布，落差約二十餘公尺，因水量豐富，幅度廣大，極為壯觀。六月九日清晨筆者同周昌堃宋載炎兩位先生自寮國南部重鎮百細 (Pakse) 驅車往觀此瀑布，疾馳 135 公里，途中穿越原始叢林，數十里無人煙。途中偶見路傍有一兩墟場，因天尚未明，已靜寂無人。間同住警衛人員告云，此種墟場在太陽出後，地方土人常乘大象出集該地交換買賣土產與日用品。惜因時間太

臨湄公河上游河岸，為數百年來之山國王城，聞此地頗優美，有世外桃源之稱，惜因交通與時間之限制，未克前往。茲仍籍照片一幀以示其景觀。



圖 13.：寮人住屋，多用竹木茅草架高於地面上約兩公尺，一防洪水濕氣，一可禦蟲蛇及野獸。



圖 11.：寮國人習用大象作為交通運輸與作業的動力早未能看見。歸來在另有關寮國文獻上發現照片一張，似可代表其情景。

寮國之首都雖在永珍，但其國王仍駐驛蠻巴拉邦 (Ludug Prabang)，北去永珍約四百公里，



圖 14.：寮女裝束

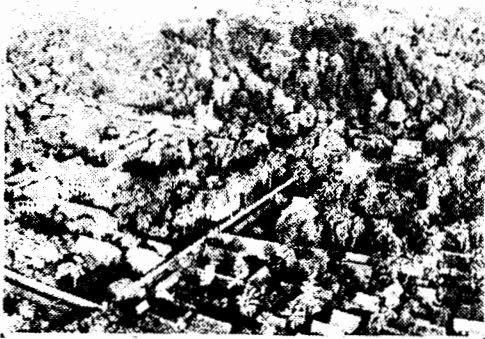


圖 12.：寮國王城蠻巴拉邦

中國農業機械化考察團赴日考察歸來

中國農業機械化考察團等一行由農復會技正馬逢周先生擔任團長，團員容南鵬，省農會供銷部主任；周森倉，中國生產貿易中心顧問；張舉棚，台灣大學農工系講師等四人，於本年 6 月 21 日赴日考察日本農業機械，已於 7 月 13 日圓滿達成返國。該團在

日本共考察了 22 天，所經距離長達 5,500 公里，其中有 3,000 公里係坐飛機。所到地點包括東京，名古屋、名張、大阪、京都、福岡、岡山、長崎、及北海道之札幌。曾參觀了大小工廠 14 所，其中包括井關、細江金、共立、本田、三菱、野馬、九保田等

工廠。日本農機具檢查室及農業試驗場四處，其中包括關東東山及北海道等地域農業試驗場。大學三所，包括國立京都，九州大學及東京農工大學。此外有關農業之推擴銷售之民間組織五處。與南部之海浦地開發工作及北海道斜坡地之利用，酪農之經營等。據該團稱，日本近年來耕耘機之發展普及甚速。目前該國耕耘機之普及數字已達 300,000 台之多，而三年前只有 100,000 台，10 年前只有 10,000 台。日本之耕地面積約 6,000,000 公頃，其中一半為水田，一半為旱田。水田有 65% 係用畜力，15% 用人工力，機耕佔 20%。旱田有 50% 係用畜力，40% 用人工力機耕佔 10%。全部耕地機耕只佔 16%，而機耕面積每年增加 3%。目前日本耕耘機之發展趨勢，牽引驅動兼用型日漸增加，而 4~5Hp. 之耕耘機尤為普遍。戰後日本農業機械有如此之發達，據該團之分析可收納為下列數點：

1. 戰後日本許多昔日製造軍用品的工廠多轉業農業機械之生產，使農業機械之製造工業極為發生有關連。產農業機械之工廠，據統計如下：

- ① 農用原動機工廠——64 所
- ② 耕墾機具工廠——155 所

- ③ 管理育成機具工廠——189 所
 - ④ 收穫調製機具工廠——172 所
 - ⑤ 穀物加工機工廠——131 所
 - ⑥ 繩索加工機工廠——139 所
 - ⑦ 其他農機具工廠——50 所
 - ⑧ 農機具部份品製造工廠——211 所
- 總計 1,111 所

2. 日本對於農業機械之研究工作極為積極，在政府主持下的全國地方性的農業機械研究單位共有 48 個，屬於中央者有 4 個其中以關東東山農業試驗場之農機具研究部規模最大計有高級研究人員 34 人。此外在大學裡設有農業機械研究室者亦有 27 所。各工廠對農業機械之研究也都附設有專門的單位。

3. 日本自民國 38 年政府開始辦理農機具的檢驗工作以來對農機具的品質提高了不少，由於政府的檢驗也促使各工廠對所生產的機具不斷的改良。

4. 日本農機具從試驗研究到製造推廣運銷等之間都有極好的聯繫，同時對於有關的資料收集與統計也都做得極好。

第五屆第六次理監事聯席會議記錄

日期：民國四十八年 10 月 29 日

地點：水利局會議室

出席：劉如松、馬逢周、金城、張建助、蔡崔源、陳石能、黃秀鼎、徐田璋、陳震基。

一、報告事項：

- ① 台灣糖業公司停止付會費事項，經馬常務理事接洽結果對其他學會仍停止支付會費故對本會之會費仍無法請他支付。
- ② 中華農學會請本會提獎農業學術事業之個人褒獎及團體褒獎候選人事宜經九月九日由馬保之委員召集獎勵委員會討論結果提金城先生為個人褒獎候選人往四十八農發字第 22 號函請中華農學會查照，團體褒獎候選人不提出，並附帶討論本會本年工程學術及事業獎是否辦理事宜，經決議本年度不求褒獎。
- ③ 不參加中華農學會四十八年度聯會年會事宜已在該年會籌備會提出報告。

④ 至四十八年十月廿九日之會計報告為另表，則收入為 39,075.75 元支出 13,324.92 元殘金計 25,710.83 元。

二、討論事項：

- ① 台灣糖業公司由 48 溪秘公字 663.3.8 號兩退出本會團體會員案因經費開支之困難所生者，是否准予繼續為本會會員停收會費。
決議：台灣糖業公司准予退出本會團體會員，並函請其退回本會團體會員會員證。其他團體會員凡是二年以上未繳會費者，函其說明理由，如願繼續為本會會員而經費開支困難暫時無法繳費者予以保留會員資格，如不願繼續參加者函請其退回本會會員證。
- ② 四十八年度年會籌備委員會由徐主任委員提出委員及幹事等，請討論：
委員 徐田璋、毛壽彭、楊建業、王仰曾、